

Directives de formation pour signaleurs

Introduction

Ces directives de formation sont conçues pour être utilisées en conjonction avec le code de bonne pratique des signaleurs, disponible sur le site Web de la CSTIT.

- Document d'appui pour les programmes de formation des instructeurs.
- Une formation additionnelle spécifique doit être offerte pour chaque chantier.

Votre travail à titre de signaleur

À titre de signaleur, vous avez une tâche importante à accomplir sur des projets de construction, d'entretien et de services publics.

Vous vous occupez de la circulation sur les chantiers afin d'assurer la sécurité des travailleurs, des automobilistes et des piétons.

Votre responsabilité

Sécurité du public et de l'équipe de travail!

N'oubliez pas :

- La sécurité des automobilistes est tout aussi importante que celle des travailleurs.
- Votre sécurité passe avant tout!

Votre rôle

- Diriger la circulation de façon sécuritaire
- Gérer le débit de la circulation
- Arrêter et ralentir la circulation
- Assurer que le travail se poursuive de façon sécuritaire





Un incident est si vite arrivé!

Les conditions sur le chantier peuvent changer rapidement.

SOYEZ VIGILANT!

Responsabilités du superviseur

- Détails sur les changements d'équipe
- Introduction des équipes de travail
- Communication avec les autres travailleurs
- Listes de vérification quotidienne
- Mises à jour régulières du projet
- Explications du plan quotidien de contrôle de la circulation
- Vérification pour s'assurer que chacun porte l'ÉPI adéquat

Important

Les signaleurs doivent connaître le nom et les coordonnées de l'employeur responsable du chantier.

Exigences de l'emploi de signaleur

- Carte de formation
- Bonne santé physique
- Bonne vision
- Bonne ouïe
- Attentif
- Discernement
- Agréable et coopératif
- Aucun problème de santé



Formation pour signaleur

- Rôle et responsabilités
- Exigences personnelles
- Vêtements et équipement
- Facteurs environnementaux
- Éléments de base de l'emploi
- Pratiques et procédures
- Communication et situations d'urgence
- Code de bonne conduite
- Horaire de travail moyen
- Plan de contrôle de la circulation

Vêtements et accessoires

1. Panneau arrêt/ralentir
2. Casque de sécurité (bandes réfléchissantes)
3. Journal de bord
4. Chemise avec manches (pas de camisole)
5. Vêtements de sécurité
6. Carte de formation du signaleur
7. Pantalon long
8. Chaussures de sécurité (hautes pour soutenir la cheville)



Travail en soirée

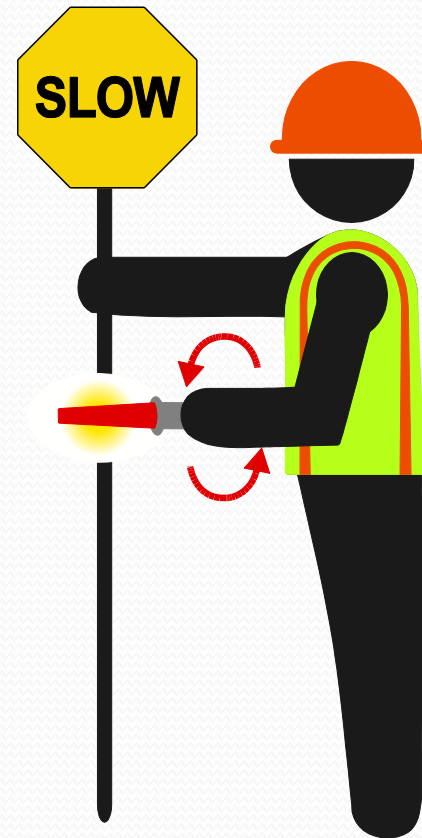
- Utiliser une lampe de poche munie d'un cône semi-transparent rouge/orange
- Porter une bande réfléchissante sur le pourtour de votre casque antichoc
- Porter des vêtements avec bandes réfléchissantes

Recommandation :

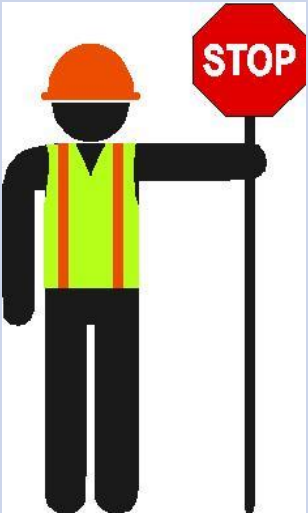

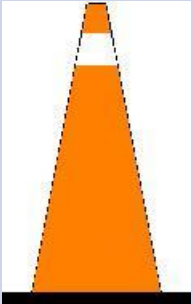
éclairage, radios bidirectionnelles , vêtements de couleur pâle

ÉPI pour différentes conditions

- Soleil
- Danger pour les yeux
- Pluie
- Hiver
- Faune
- Situations d'urgence



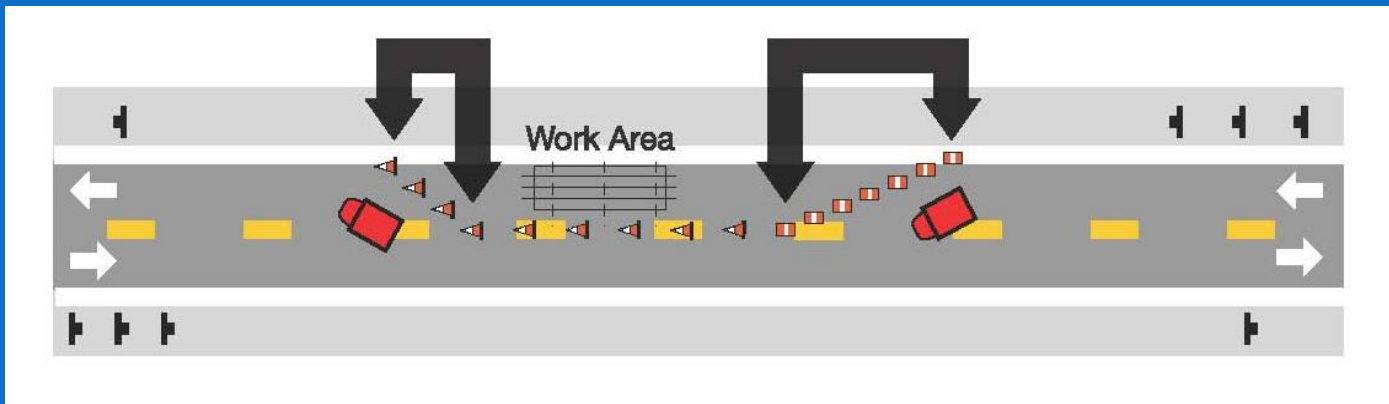
Équipement

Panneau arrêt/ralentir	Panneau pour indiquer la présence d'un signaleur	Délinéateur
		

Facteurs routiers à considérer

- Visibilité, vitesse et volume de circulation
- Condition de la route
- Travaux qui doivent être effectués
- Faune à proximité du site de travail
(bisons/ours/loups)

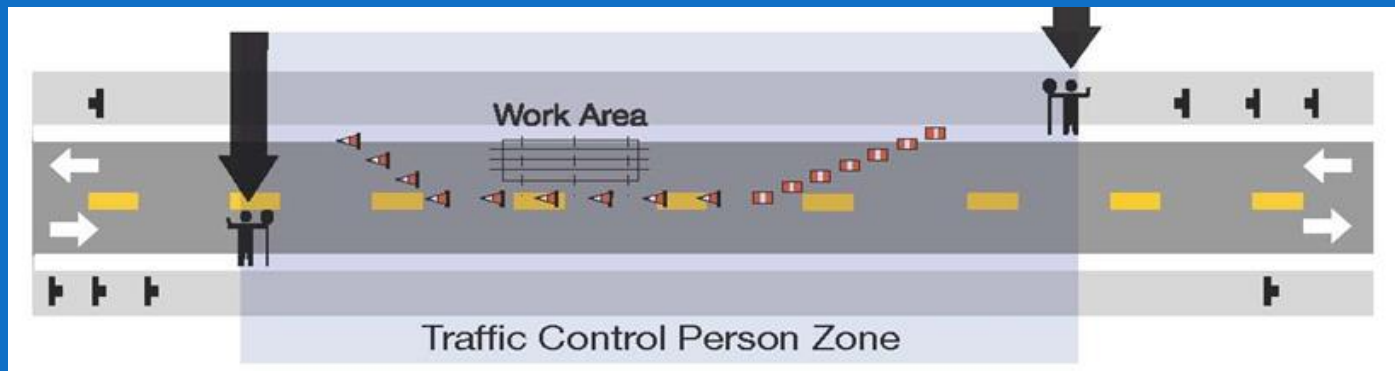
Biseaux



Le **biseau de fin de zone de travail** ramène la circulation vers sa trajectoire normale.

Le **biseau d'approche transitionnelle** dirige la circulation de son parcours normal à un parcours modifié pour éviter l'aire de travail.

Poste de contrôle



Les signaleurs s'installent au **poste de contrôle** qui est situé à mi-chemin entre le dernier panneau et le biseau. Ils s'installent à l'extérieur de la voie de circulation.

Conseils pour le poste de contrôle

- N'assumez pas le poste de contrôle avant que le panneau soit installé!
- Placez-vous à mi-chemin entre le début du biseau et du panneau pour indiquer la présence d'un signaleur.
- Soyez visible. Vous devez voir et on doit vous voir!
- Demeurez à l'extérieur de la voie de circulation.
- **Assurez-vous d'avoir une voie d'évacuation.**
- Évitez les groupes : aucun véhicule et aucune distraction.

Panneau pour indiquer la présence d'un signaleur



- Le **panneau pour indiquer la présence d'un signaleur** n'est utilisé que lorsque des signaleurs dirigent activement la circulation.
- Deux drapeaux rouges-orange doivent être installés sur l'enseigne, sauf si celle-ci est installée en hauteur sur un poteau ou une barrière

Installation de l'enseigne et position du poste de contrôle

- Les enseignes sont habituellement installées avant que le signaleur ne prenne son poste.
- Lorsque vous vous installez à votre poste :
 - Détournez la tige de signalisation des automobilistes jusqu'à ce que vous soyez prêt à diriger la circulation.
 - Identifiez la meilleure voie d'évacuation.
- Lorsque les enseignes et les signaleurs sont en place, les signaleurs peuvent commencer à diriger la circulation.

Pour ARRÊTER LA CIRCULATION

1. Installez-vous au poste de contrôle.
2. Soyez pleinement attentif aux véhicules en approche.
3. **Gardez toujours l'enseigne ARRÊT dans la ligne de vision du conducteur!**
4. Levez l'autre main, avec la paume en direction du conducteur.
5. Immobilisez complètement le véhicule, avec la paume en direction du conducteur.
 - Ou agitez une lampe de poche devant vous en soirée.
6. Après que le premier véhicule se soit immobilisé, déplacez-vous dans un endroit sécuritaire où on peut vous voir.
 - Arrêtez les autres véhicules en approche.
7. Jetez un coup d'oeil par dessus votre épaule pour vérifier s'il y a des véhicules en sens inverse.

Distances d'arrêt sécuritaires

- Vous devez donner plusieurs avertissements aux automobilistes pour indiquer quand arrêter.
- Montrez l'enseigne **ARRÊT** afin que les véhicules s'arrêtent en toute sécurité.



Distances d'arrêt sur une chaussée sèche et droite

- à 50 km/h → jusqu'à 65 m (13 longueurs d'auto)
- À 100 km/h → jusqu'à 210 m (42 longueurs d'auto)

Pour les véhicules lourds, les véhicules sur une chaussée mouillée ou glissante ou les véhicules qui empruntent des collines, ces distances augmentent!

Pour laisser passer les véhicules

Lorsque vous travaillez en équipe de deux :

1. Vérifiez avec votre coéquipier si vous pouvez laisser passer les véhicules.
 - utilisez une radio bidirectionnelle si vous ne pouvez vous voir.
2. Indiquez à votre coéquipier lorsque vous laisserez passer les véhicules.
3. Tournez la tige pour montrer l'enseigne LENTEMENT.
4. Indiquez aux conducteurs qu'ils peuvent avancer.
 - en soirée, utilisez une lampe de poche avec un cône rouge.

Ne jamais agiter l'enseigne, ceci pourrait désorienter les conducteurs.

Pour RALENTIR la circulation

- Éloignez l'enseigne LENTEMENT de votre corps et dans le champ de vision du conducteur.
- Utilisez un mouvement de haut en bas avec votre main libre, paume vers le bas, pour signaler aux conducteurs qu'ils doivent ralentir.

Ne vous placez jamais devant un véhicule qui approche!

Communication pour équipe de signaleurs

- Une équipe de signaleurs doit travailler ensemble pour gérer la circulation.
- Vous devez communiquer afin de diriger la circulation dans la zone de travail.
- Soyez prêts en cas d'une panne du système de radios bidirectionnelles :
 - Discutez de cette possibilité à une réunion de sécurité.
 - Ayez un plan de rechange (téléphones cellulaires).
 - Consultez l'annexe dans le Code TCP sur les signaux manuels

Règles pour radios bidirectionnelles

- Assurez-vous que les radios fonctionnent d'un bout à l'autre de la zone de signalisation.
- Apportez des piles de rechange.
- Ne couvrez pas les deux oreilles avec un casque d'écoute ou un récepteur.
- Gardez les mains libres.
- Ayez des signaux vocaux préétablis.
 - Utilisez « over », « copy » et « out ».
- Parlez clairement.
- Évitez les conversations inutiles.
- Ne les utilisez pas dans les zones de dynamitage.
- Évitez les commentaires inappropriés.
- N'oubliez pas le délai au niveau du signal.

Procédure pour radio bidirectionnelle

- Application pratique
 - Veuillez vous référer aux pages 20 et 21 du Code TCP.
- Suggestion :
Mettez en pratique le scénario du véhicule d'urgence.

Panne des radios bidirectionnelles - 1

- Ne changez pas la tige de signalisation Arrêt/Lentement.
- Le signaleur dont la tige indique Arrêt continue de montrer Arrêt.
- Le signaleur dont la tige indique Lentement continue de montrer Lentement.

Les signaleurs doivent immobiliser la circulation jusqu'à ce que le problème soit résolu!

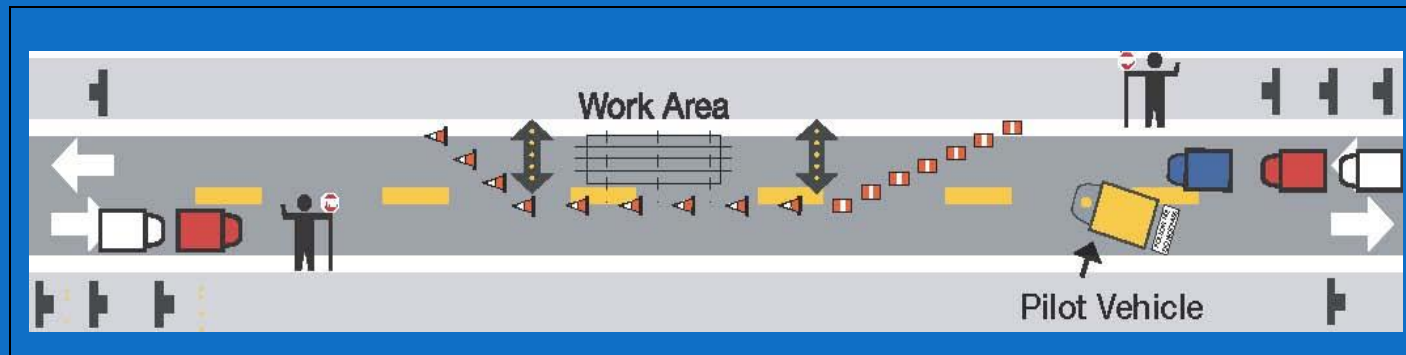
- Répétez votre message.
- Vérifiez le bon fonctionnement de votre radio.
 - Vérifiez les piles de votre radio.
- Patientez quelques instants et réessayez.
 - Prévoyez du temps pour le délai au niveau du signal.

Panne de radios bidirectionnelles - 2

Lorsqu'il est évident que la radio est en panne :

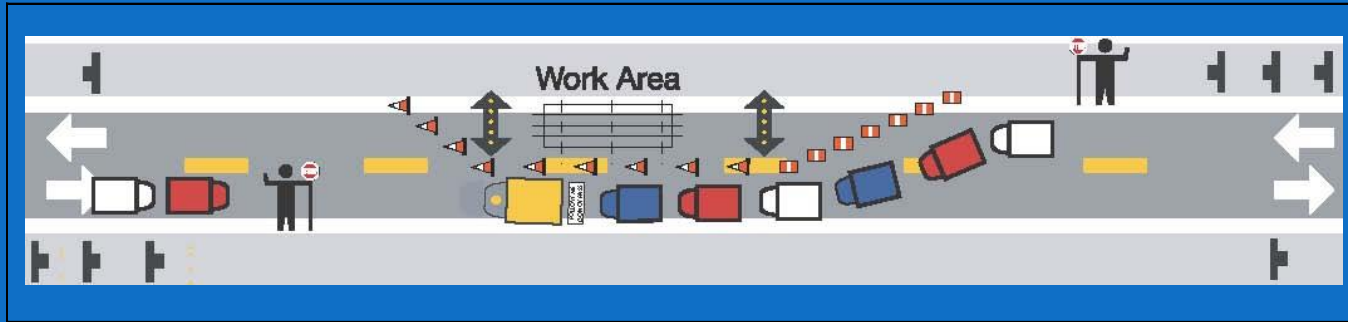
- Arrêtez un véhicule en montrant brièvement le panneau ARRÊT
- Demandez au conducteur de signaler la panne à un superviseur sur le chantier
- Permettez une interruption de la circulation avant de redémarrer celle-ci
- Si une panne survient pendant une urgence :
 - avisez les travailleurs du danger
 - utilisez une corne pneumatique portative ou un sifflet

Approche du véhicule d'escorte - 1



- La circulation est arrêtée dans les deux sens.
- Le véhicule d'escorte se place à l'avant de la file d'attente. Il y a un avertisseur lumineux et une enseigne « Suivez moi sans dépasser ».
- Le signaleur à côté du véhicule d'escorte s'assure que la voie est libre dans la zone de signalisation et que le véhicule d'escorte peut se déplacer sécuritairement.
- Le signaleur à côté du véhicule d'escorte tourne sa tige pour indiquer **LENTEMENT**.
- Ceci permet au véhicule d'escorte de diriger les voitures en attente à l'extérieur du chantier.

Approche du véhicule d'escorte – 2



- Le signaleur dont la tige indique LENTEMENT identifie un temps mort dans la circulation et retourne sa tige pour indiquer ARRÊT.
- À l'aide du radio, il décrit le dernier véhicule à l'autre signaleur et obtient la confirmation que le message a été bien compris.
 - Exemple : « Le dernier véhicule est un grande fourgonnette blanche, over.» « Copy, over. »
- Le véhicule d'escorte et les véhicules qui le suivent se déplace vers la sortie du chantier.
- Le signaleur à l'autre bout attend que le véhicule d'escorte fasse demi-tour et se place à l'avant de la file d'attente.

Approche d'un véhicule d'urgence

- Avisez l'autre signateur en :
 - faisant des signes ou
 - par message radio.
- Tournez les deux tiges pour indiquer ARRÊT.
- Donnez le temps aux véhicules de s'arrêter.
- Allouez du temps pour que la zone de signalisation soit libre.
- Vérifiez que la zone soit sécuritaire.
- Permettez au véhicule d'urgence de passer.
- Vérifiez s'il y a d'autres véhicules d'urgence.

(Les signaleurs doivent savoir à l'avance qui tournera sa tige en premier pour indiquer LENTEMENT, afin de rétablir la circulation.)

Préparation aux situations d'urgence

Soyez prêt!

- Planifiez une voie d'évacuation.
- S'il y a une situation dangereuse – prenez la voie d'évacuation!
- Suivez les protocoles pour les situations d'urgence du chantier.
- Vérifiez la sécurité de la zone de signalisation.
- Utilisez un carnet ou un journal pour noter les incidents.
- Rapportez toutes les situations dangereuses.

Après un incident

- Retournez au poste de contrôle.
- Les deux signaleurs doivent indiquer ARRÊT avec leur tige.
- Évaluez la situation.
- Suivez les protocoles pour les situations d'urgence du chantier.
- Ne laissez pas les véhicules circuler si cela constitue un danger pour le chantier.
- Lorsqu'il est sécuritaire de le faire, rétablissez la circulation.
- Prenez note de l'incident.

Communication avec le public

- Donnez des explications brèves et précises.
- Utilisez des gestes et des instructions précis et réfléchis.
- Soyez conscient des perceptions et des réactions des automobilistes.
- Soyez toujours poli.
- Ne vous disputez pas ou ne discutez pas avec les automobilistes.
- Si un conducteur est grossier :
 - poliment lui fournir les coordonnées du superviseur du chantier.
- Quittez le poste de contrôle lorsque vous êtes menacé.
 - Prenez note de l'incident et signalez-le à votre superviseur.

Ne vous disputez pas avec un automobiliste hostile.

Comportement des automobilistes

- Les conducteurs ont des temps de réaction différents :

- À 50 km/h, un véhicule parcourt 15 m/s.

Il faut plusieurs secondes avant de s'arrêter.

- Il faut plus de temps lorsque le conducteur est âgé, distrait ou s'il conduit avec des facultés affaiblies.



Liste de vérification pour signaleur

- Prenez des dispositions avec le superviseur pour les pauses.
- Informez le superviseur de tout problème médical.
- Prenez connaissance du plan de contrôle de la circulation et des protocoles pour les situations d'urgence du chantier.
- Vérifiez les fournitures et l'équipement.
- Assurez-vous que le panneau de signalisation est à une distance adéquate.
- Indiquez lorsque les travailleurs ne sont plus présents sur le chantier :
 - Enlevez le panneau de signalisation
 - Couvrez le panneau de signalisation
 - Retournez le panneau de signalisation

Ce que vous devez savoir

- Le type de travaux auquel vous participerez
- Le type d'équipement utilisé
- Comment l'équipement sera utilisé
- Si vous devrez protéger les travailleurs qui font la mise en place du site
- Toute condition particulière du contrat et de l'utilisation de la route
- Le flux de la circulation

Plan de contrôle de la circulation

Le signaleur n'est pas responsable de l'élaboration du plan de contrôle de la circulation,

MAIS il est recommandé que le signaleur soit informé du plan!



Code de conduite – À faire

1. Soyez vigilant.
2. Utilisez des signaux manuels clairs et délibérés.
3. Restez à l'écart de la voie de circulation.
4. Soyez prêt à donner une brève description des travaux aux automobilistes.
5. Soyez courtois envers les automobilistes.
6. Tenez-vous seul.
7. Soyez prêt aux changements météorologiques.
8. N'hésitez pas à poser des questions.
9. Assumez que tous les véhicules ne vont pas s'arrêter.
10. Demeurez conscient des perceptions et réactions des automobilistes.

Code de conduite – À ne pas faire

1. N'ayez pas de conversation inutile.
2. Ne donnez pas de directions contraires au panneau de signalisation.
3. Ne vous tenez pas où on ne peut vous voir clairement.
4. Ne quittez pas votre poste avant d'être relevé de vos fonctions.
5. Ne pas vous appuyer, vous asseoir ou vous allonger sur un véhicule ou ne pas y monter.
6. Ne tournez pas le dos aux véhicules qui approchent.
7. Ne vous tenez pas près de l'équipement.
8. Ne vous tenez pas avec un groupe de personnes.
9. Ne pas utilisez de cellulaires de i-pods ou autres appareils électroniques.
10. Ne portez pas d'écouteurs.

Félicitations!

- Vous avez terminé votre orientation générale de signaleur.
- Vous pouvez maintenant suivre la formation adaptée au chantier.
- Votre employeur vous remettra votre carte de formation du signaleur.
 - Ayez toujours cette carte avec vous lorsque vous êtes au travail.

<p>Territoires du Nord-Ouest et Nunavut Carte de formation – Signaleur</p> <p>Nom : _____ a suivi la formation de signaleur</p> <p>_____</p> <p>Signature de l'instructeur/de l'employeur</p> <p>Date : _____</p> <p>Valide pour une année</p>

Éléments spécifiques

Des éléments spécifiques au chantier sont disponibles ici!